



Centralna Komisja Egzaminacyjna

Arkusz zawiera informacje prawnie chronione do momentu rozpoczęcia egzaminu.

Układ graficzny © CKE 2010

WPISUJE ZDAJĄCY

KOD

--	--	--

PESEL

--	--	--	--	--	--	--	--	--	--

*Miejsce
na naklejkę
z kodem*

EGZAMIN MATURALNY Z HISTORII

POZIOM ROZSZERZONY

MAJ 2011

Instrukcja dla zdającego

1. Sprawdź, czy arkusz egzaminacyjny zawiera 24 strony (zadania 1 – 24). Ewentualny brak zgłoś przewodniczącemu zespołu nadzorującego egzamin.
2. Arkusz zawiera trzy części. Część pierwsza arkusza to test, część druga wymaga analizy materiałów źródłowych, a część trzecia napisania krótkiego wypracowania na jeden z podanych tematów.
3. Czynności zaplanuj tak, aby możliwe było rozwiązanie zadań z trzech części arkusza w ciągu 180 minut.
4. Odpowiedzi zapisz w miejscu na to przeznaczonym.
5. Pisz czytelnie. Używaj długopisu/pióra tylko z czarnym tuszem/atramentem.
6. Nie używaj korektora, a błędne zapisy wyraźnie przekreśl.
7. Pamiętaj, że zapisy w brudnopisie nie będą oceniane.
8. Na karcie odpowiedzi wpisz swój numer PESEL i przyklej naklejkę z kodem.
9. Nie wpisuj żadnych znaków w części przeznaczonej dla egzaminatora.

**Czas pracy:
180 minut**

**Liczba punktów
do uzyskania: 50**



MHI-R1_1P-112

Część I (20 punktów)**Zadanie 1. (3 pkt)**

Na podstawie mapy oraz własnej wiedzy uzupełnij tabelę.



Na podstawie: B. Danowska, T. Maćkowski, *Przez wieki. Zeszyt ćwiczeń z tekstami źródłowymi*, Gdańsk 2003, s. 27.

Informacje o miejscowości	Nazwa miejscowości	Litera oznaczająca miejscowość na mapie
1. Stolica państwa mitycznego króla Minosa. Znajdował się w niej pałac ozdobiony freskami przedstawiającymi np. tauromachie, czyli sceny walki lub zabaw z bykami.		
2. Miasto położone na obronnym wzgórzu. Jednym z jego władców był mityczny król Agamemnon. Do miasta prowadziła Lwia Brama.		
3. Bogate miasto, którym według tradycji greckiej rządził król Priam. Zostało zdobyte i zrabowane przez Achajów.		

Zadanie 2. (1 pkt)

Na podstawie tekstu rozstrzygnij, które zdanie jest fałszywe. Obok tego zdania napisz słowo *fałsz*.

Przeciętny Rzymianin żywił się chlebem wypiekanym z pszenicy, która dojrzewała w północnej Afryce, oraz rybami, łowionymi i suszonymi w okolicach Gibraltaru. Przynosił potrawy [...] w rondlach i garnkach z miedzi wydobytej w Hiszpanii, jadał w naczyniach wypalanych w piecach ceramicznych w [Galii], pijał wina hiszpańskie [...]. Bogaty Rzymianin mieszkał w domu [...] wśród sprzętów z indyjskiego hebanu czy drewna tekowego inkrustowanego afrykańską kością słoniową [...]. Jego żona stroiła się w jedwabie z Chin, diademy i perły z Indii i używała kosmetyków z południowej Arabii. Potrawy przyprawiano indyjskim pieprzem [...].

Źródło: L. Casson, *Starożytni żeglarze basenu Morza Śródziemnego*, Warszawa 1965, s. 243–244.

1. Zasięg geograficzny handlu prowadzonego przez Rzymian wykraczał poza granice imperium rzymskiego.	
2. Państwo rzymskie nie miało żadnych kontaktów handlowych z Dalekim Wschodem.	
3. Rzymianie z Hiszpanii oprócz wina sprowadzali również miedź.	

Zadanie 3. (1 pkt)

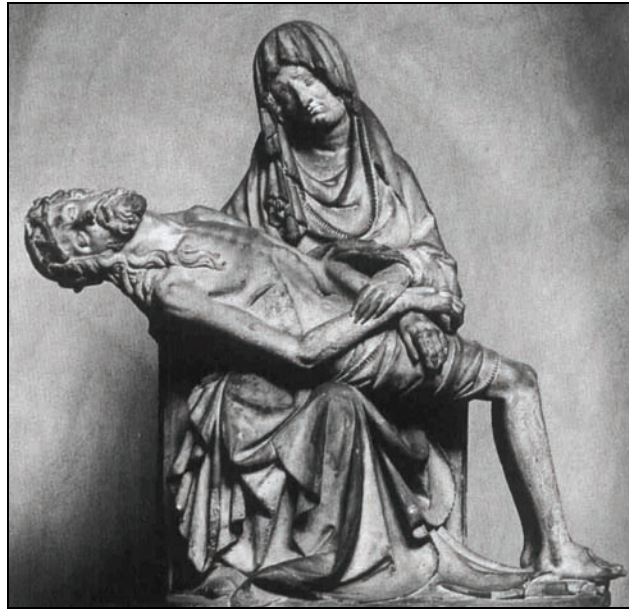
Uporządkuj chronologicznie wydarzenia z historii starożytnej, zaczynając od najwcześniejszego. Najwcześniejsze wydarzenie oznacz numerem 1, kolejne numerami: 2, 3, 4, 5.

Wydarzenia	Odpowiedzi
Pokonanie Persów przez Aleksandra Wielkiego pod Gaugamelą	
Podbój miast-państw Sumeru i Akadu przez Hammurabiego	
Podział cesarstwa rzymskiego na część wschodnią i zachodnią	
Zjednoczenie Górnego i Dolnego Egiptu	
Powstanie Ateńskiego Związku Morskiego	

Wypełnia egzaminator	Nr zadania	1.	2.	3.
	Maks. liczba pkt	3	1	1
	Uzyskana liczba pkt			

Zadanie 4. (1 pkt)

Fotografie przedstawiają dwie rzeźby reprezentatywne dla różnych stylów w sztuce. Wpisz nazwy odpowiednich stylów pod fotografiami.



A.



B.

Źródło: *Kronika Polski*, nr 6, Kraków 1998, s. 13; *Rzym i Watykan*, Rzym 1991, s. 105.

Zadanie 5. (1 pkt)

Na podstawie tekstu i własnej wiedzy wykonaj polecenie.

W VII stuleciu zakonnik z Italii, Antoniusz, [...] był świadkiem wielu ciekawych rzeczy. Nad brzegiem Morza Martwego ujrzał słup soli, w który przemieniła się żona Lota [...]. W Nazarecie oglądał elementarz Pana Jezusa i ławkę, na której Pan Jezus zwykł siadywać, grzejąc się na słońcu. Wśród innych oglądanych przez pielgrzyma osobliwości [był] łańcuch, na którym Judasz się powiesił. Piramidy miał za spichrze, w których Józef przechowywał zapasy zboża egipskiego.

Na podstawie: O. Olsen, *Podbój Ziemi*, t. 1, Warszawa 1939, s. 216–217.

Podaj nazwę ludu, który w VII wieku opanował tereny odwiedzane przez Antoniusza.

.....

.....

Zadanie 6. (1 pkt)

Na podstawie źródeł dotyczących wyprawy bukowińskiej (mołdawskiej) króla Jana Olbrachta rozstrzygnij, które zdanie jest fałszywe. Obok tego zdania napisz słowo *fałsz*.

Źródło 1. Fragment *Kroniki polskiej* Marcina Bielskiego

Marcin Bielski (ok. 1495-1575) – pisarz i historyk, zwolennik ruchu egzekucyjnego.

Niektórzy domniemywali, że tę wojnę dlatego [król] podniósł, aby szlachty [...] część wojną wytracić. Stąd ten rym: Za króla Olbrachta wygubiona szlachta.

Źródło 2. Fragment artykułu współczesnego historyka Rafała Jaworskiego

[Król] zabrał się do karania szlachty, która nie stawiała się na pospolite ruszenie. Kara [...] była jedna – konfiskata dóbr ziemskich. Decyzję o konfiskacie podejmował król. [...] Informację o tym, kto nie zjawił się na pospolitym ruszeniu, przynosili do monarchy... szlacheccy współpracownicy. To donosicielstwo wynikało [...] z przyziemnych pobudek. Donosiciel otrzymywał skonfiskowane dezenterowi dobra. Liczba ukaranych szła w tysiące. [...] Ponieważ utrata dóbr [...] de facto oznaczała utratę szlachectwa, w świat poszło, że za Olbrachta wyginęła szlachta.

Źródło: *Mówią wieki*, 2008, nr 10, s. 16–17.

1. Marcin Bielski i Rafał Jaworski podają różne interpretacje słynnego powiedzenia o wyprawie bukowińskiej (mołdawskiej).	
2. Marcin Bielski informuje o przypuszczeniach, że Jan Olbracht ruszył przeciwko Mołdawii, zdając sobie sprawę z nieuchronności dużych strat wśród uczestników wyprawy.	
3. Rafał Jaworski podaje, że powiadamianie króla o dezenterach, którzy nie stawili się na pospolite ruszenie, nie przysparzało informatorom żadnych korzyści materialnych.	

Wypełnia egzaminator	Nr zadania	4.	5.	6.
	Maks. liczba pkt	1	1	1
	Uzyskana liczba pkt			

Zadanie 7. (1 pkt)

Na podstawie tekstu i własnej wiedzy wykonaj polecenie.

W ten sposób u schyłku doby jagiellońskiej dokonał się akt wielkiej wagi, który wyznaczył [...] kierunek polityki polskiej, wiążąc ją ze wschodem. W tamtą stronę miała odtąd rozwijać się polska ekspansja i obronie tamtejszych terenów miał też być odtąd poświęcony wysiłek zbrojny. [...] Skierowanie aktywnej polityki na wschód oznaczało rezygnację z elementarnych postulatów polskiej racji stanu na zachodzie. [...] Polska zaniedbała własne tereny piastowskie zajęte przez obcych.

Źródło: H. Łowmiański, *Polityka Jagiellonów*, Poznań 1999, s. 628.

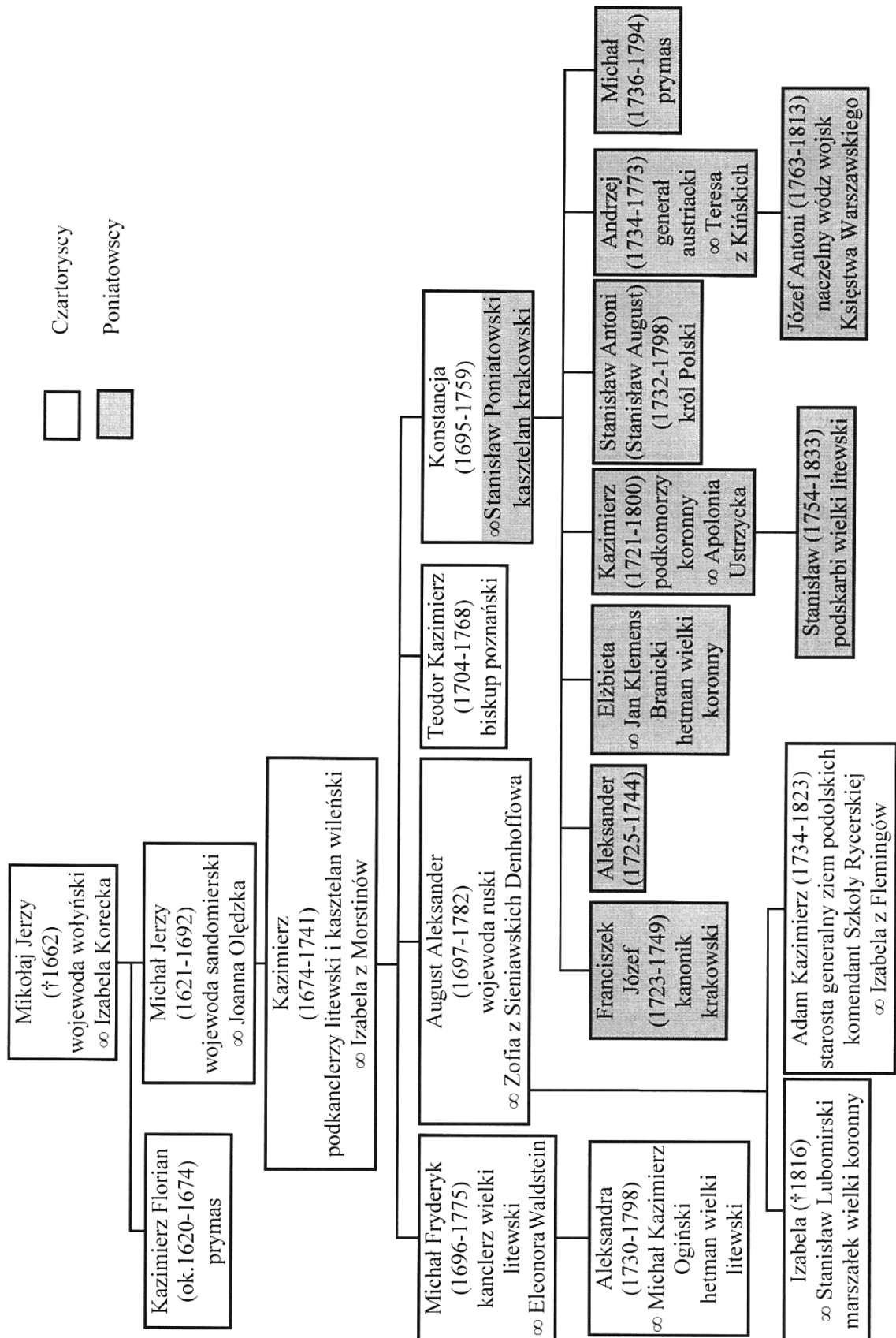
Podaj nazwę wydarzenia, którego rezultaty ocenia autor.

.....

Zadanie 8. (2 pkt)

Na podstawie tablicy genealogicznej (zamieszczonej na następnej stronie) ukazującej związki rodziny Czartoryskich i Poniatowskich oraz własnej wiedzy rozstrzygnij, które zdania są prawdziwe. Obok tych zdań napisz słowo *prawda*.

1. Trzech braci matki Stanisława Augusta Poniatowskiego miało prawo zasiadania w senacie.	
2. Matka Stanisława Augusta Poniatowskiego nie mogła być świadkiem koronacji syna.	
3. Stanisław August Poniatowski był spokrewniony po mieczu z komendantem Szkoły Rycerskiej.	
4. Książę Józef Poniatowski był siostrzeńcem Stanisława Augusta Poniatowskiego.	



Uwaga! W nawiasach podano lata życia.
 Na podstawie: *Wielka historia Polski*, t. 6, Kraków 2004, s. 36.

Wypełnia egzaminator	Nr zadania	7.	8.
	Maks. liczba pkt	1	2
	Uzyskana liczba pkt		

Zadanie 9. (1 pkt)

Na podstawie fragmentu listu dyplomatycznego z kongresu wiedeńskiego i własnej wiedzy wykonaj polecenie.

Wiedeń, 20 grudnia 1814 r.

Kwestie dotyczące Polski i Saksonii nie zostały jeszcze wcale rozwiązane. Książę Talleyrand informuje króla o kontaktach, jakie miał z księciem Metternichem w sprawie noty skierowanej przez tego ostatniego do Prusaków, w której oświadcza, że „gabinet wiedeński nie pochwała wcielenia Saksonii do Prus”.

Źródło: G. Chomici, L. Śliwa, *Wiek XIX. Teksty źródłowe*, Kraków 2001, s. 51.

Wyjaśnij, dlaczego książę Klemens Metternich był przeciwny proponowanym zmianom terytorialnym, o których mowa w tekście.

.....

.....

.....

.....

Zadanie 10. (1 pkt)

Rozpoznaj powstania, o których pisze J. Łojek. Wpisz ich nazwy obok właściwego opisu.

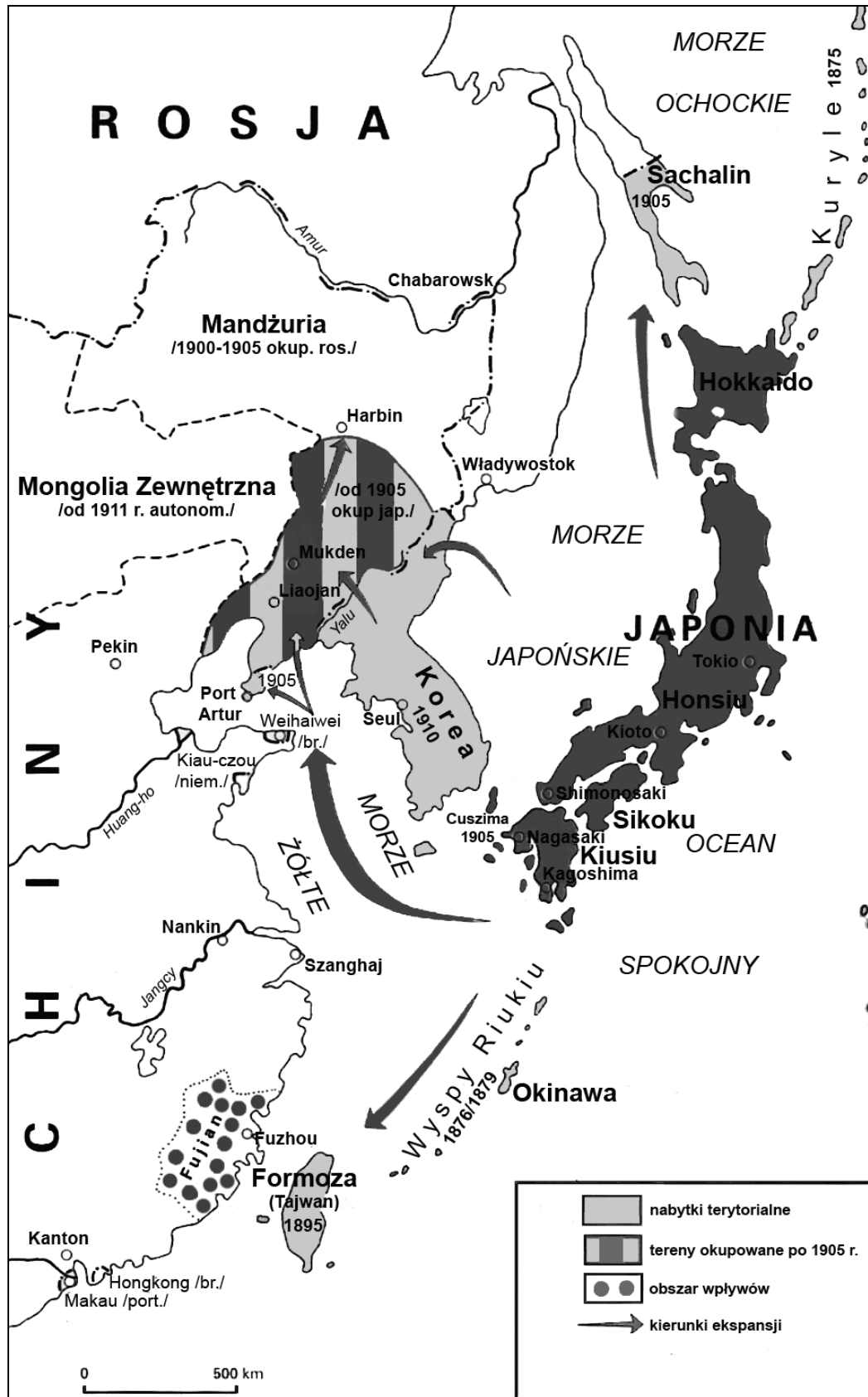
Informacja o powstaniu	Nazwa powstania
1. Po prawie 10 miesiącach walki przegrano powstanie, które jedyne w XIX wieku miało realną szansę „wybicia się na niepodległość”. [...] Ci, którzy przechwycili władzę [...], doprowadzili świadomie to powstanie do klęski [...], łudząc się, że ich los pod panowaniem Mikołaja I będzie lepszy.	
2. Złudzenia [...], że hasło uwłaszczenia od razu zmobilizuje do czynu wielotysięczne rzesze [...] leżały u podstaw naiwnego planu powstańczego. [...] Powstanie [...] trwało zaledwie 9 dni i upadło niemal bez walki.	
3. Powstanie [...] wymuszone decyzją poboru do wojska całej patriotycznej młodzieży nie miało żadnych realnych szans powodzenia. Było tragedią kraju, w którym władza została oddana w ręce człowieka [...] szukającego [...] formuły zdolnej utrzymać kraj w orbicie Rosji.	

Źródło: J. Łojek, *Kalendarz historyczny. Polemiczna historia Polski*, Warszawa 1994, s. 233, 298–299, 311, 337.

Zadanie 11. (1 pkt)

Na podstawie treści mapy zaproponuj dla niej tytuł.

Uwaga: tytuł powinien zawierać określenie tematu, czasu i przestrzeni, np. *Ekspansja terytorialna Szwecji w XVII w.*



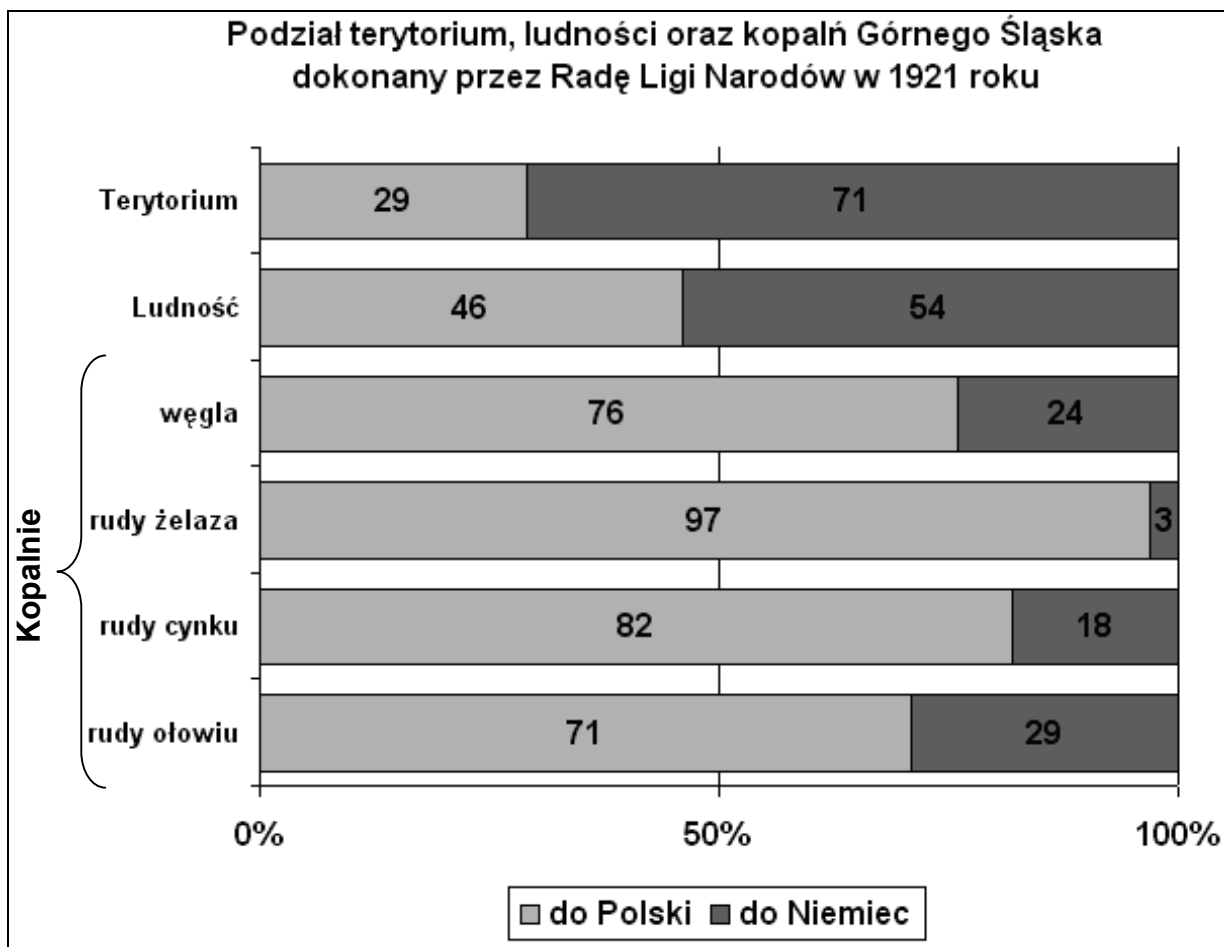
Na podstawie: M. Wawrykowa, *Historia powszechna 1850–1914*, Warszawa 1998, s. 277,
Atlas historyczny, *Od starożytności do współczesności*, Warszawa 2008, s. 99.

Tytuł mapy

Wypełnia egzaminator	Nr zadania	9.	10.	11.
	Maks. liczba pkt	1	1	1
Uzyskana liczba pkt				

Zadanie 12. (2 pkt)

Na podstawie wykresu i własnej wiedzy wykonaj polecenia.

Na podstawie: *Wielka historia Polski*, t. 9, Kraków 2003, s. 25.

A. Sformułuj wniosek wynikający z porównania terytorium i potencjału gospodarczego części Górnego Śląska przyznanych Polsce i Niemcom przez Radę Ligi Narodów.

.....

.....

B. Podaj nazwę wydarzenia, które wpłynęło na decyzję o przyłączeniu części Górnego Śląska do Polski.

.....

Zadanie 13. (2 pkt)

Na podstawie fragmentu tekstu piosenki Jacka Kaczmarskiego i własnej wiedzy wykonaj polecenia.

Jacek Kaczmarski (1957–2004) – poeta, prozaik, twórca tekstów piosenek, bard antykomunistycznej opozycji.

Jak nowa rezydencja carów,
Służba swe obowiązki zna,
Precz wysiedlono stąd Tatarów
Gdzie na świat wyrok zapaść ma.

W resztkę cygara mdłym ogniku
Pływała Lwa Albionu twarz:
Nie rozmawiajmy o Bałtyku,
Po co w Europie tyle państw?

Okna już widzą, słyszą ściany
Jak kaszle nad cygarem Lew,
Jak skrzypi wózek popychany
Z kalekim Demokratą w tle.

Polacy? – Chodzi tylko o to,
Żeby gdzieś w końcu mogli żyć...
Z tą Polską zawsze są kłopoty –
Kaleka troszczy się i drży.

Lecz nikt nie widzi i nie słyszy,
Co robi Góral w krymską noc,
Gdy gestem w wiernych towarzyszy
Wpaja swą legendarną moc.
[...]

Lecz uspokaja ich gospodarz
Pożółkły dłonią głaszcząc wąs:
Mój kraj pomocną dłoń im poda,
Potem niech rządzą się jak chcą.
[...]

Źródło: J. Kaczmarski, *Ale źródło wciąż bije...*, Warszawa 2002, s. 474–475.

A. Podaj miejsce i rok konferencji, której dotyczy tekst.

Miejsce

Rok

B. Spośród wymienionych postanowień tej konferencji, dotyczących Polski, wybierz i podkreśl to, które nie zostało zrealizowane.

1. Wschodnia granica państwa polskiego zostanie oparta w przybliżeniu na linii Curzona.
2. Państwo polskie otrzyma rekompensatę w postaci części dotychczasowych ziem niemieckich.
3. Zostanie utworzony Tymczasowy Rząd Jedności Narodowej.
4. W Polsce zostaną przeprowadzone wolne, nieskrępowane, demokratyczne wybory.

Wypełnia egzaminator	Nr zadania	12.A	12.B.	13.A.	13.B.
	Maks. liczba pkt	1	1	1	1
	Uzyskana liczba pkt				

Zadanie 14. (2 pkt)

Na podstawie źródeł wykonaj polecenia.

Źródło 1. Adam Ważyk, *Poemat dla dorosłych* (fragment)

Adam Ważyk (1905–1982) – poeta, prozaik, eseista.

[...]

Ze wsi, z miasteczek wagonami jadą
 zbudować hutę, wyczarować miasto,
 wykopać z ziemi nowe Eldorado,
 armią pionierską, zbieraną hałastrą*
 tłoczą się w szopach, barakach, hotelach,
 człapią i gwizdzą w błotnistych ulicach:
 wielka migracja [...],
 dusza nieufna, spod miedzy wyrwana, [...] [...]
 masa wędrowna, Polska nieczłowiecza,
 wyjąca z nudy w grudniowe wieczory...

[...]

Wielka migracja przemysł budująca,
 nie znana Polsce, ale znana dziejom,
 karmiona pustką wielkich słów, żyjąca
 dziko, z dnia na dzień i wbrew kaznodziejom –
 w węglowym czadzie, w powolnej męczarni,
 z niej się wytapia robotnicza klasa.
 Dużo odpadków. A na razie kasza.

[...]

* hałastra: tłum, motłoch, zgraja, hołota.

Źródło: *Poezja polska. Od średniowiecza do współczesności*, Warszawa 2000, s. 457–458**Źródło 2. Fragment listu Wandy Wasilewskiej do Nikity Chruszczowa**Wanda Wasilewska (1905–1964) – działaczka socjalistyczna i komunistyczna, współorganizatorka Związku Patriotów Polskich, wiceprzewodnicząca PKWN, po wojnie za ojczyznę wybrała ZSRR.

Uważam, że w Polsce sprawy na froncie kulturalnym źle stoją. [...] Przesyłam Wam poemat znanego polskiego poety, nagrodzonego orderami i nagrodami państwowymi, członka partii, ogłoszony 21 sierpnia 1955 na pierwszej stronie oficjalnego organu Związku Literatów Polski – w oryginale i w dosłownym przekładzie. Czasopismo przechodzi przed ogłoszeniem przez Wydział Prasy KC i przez cenzurę.

Źródło: A. Bikont, J. Szczęsna, *Towarzysze nieudanej podróży (6)*, Gazeta Wyborcza – 26/02/2000.**A. Podaj przyczynę napisania listu przez Wandę Wasilewską po opublikowaniu *Poematu dla dorosłych*.**

.....

.....

.....

.....

B. Podaj nazwę inwestycji, o której mowa w podkreślonym fragmencie źródła 1.

.....

TEMAT: PRZEMIANY USTROJOWE OD STAROŻYTNOŚCI DO XX WIEKU

CZĘŚĆ II – Analiza źródeł wiedzy historycznej (10 punktów)

Źródło A

Fragmenty dzieła Arystotelesa *Ustrój polityczny Aten*

[w:] S. Sprawski, G. Chomicki, *Starożytność. Teksty źródłowe, komentarze i zagadnienia do historii w szkole średniej*, Kraków 1999, s. 125.

Do stanowiska przywódcy ludu doszedł Perykles. [...] Skierował uwagę obywateli na flotę jako siłę państwa, w następstwie czego masy nabrały pewności siebie i całe rządy w państwie coraz bardziej w ich ręce przechodziły [...]. Także Perykles pierwszy wprowadził wynagrodzenie dla sędziów [...]. Wyrzekają z tego powodu niektórzy, że [...] do losowania cisnęli się potem wszyscy na chybił trafił, bardziej niż ludzie wartościowi.

Na podstawie źródła A wykonaj polecenie.

Zadanie 15. (1 pkt)

Podaj negatywny skutek sędowniczej reformy Peryklesa.

.....

.....

.....

.....

Źródło B

Fragment dzieła Pseudo-Ksenofonta *Ustrój polityczny Aten*

[w:] M. Węcowski, *Starożytność klasyczna. Ćwiczenia źródłowe z historii dla szkół średnich*, Warszawa 1999, s. 180

Pseudo-Ksenofont (tzw. Stary Oligarcha) – anonimowy autor dzieła, żył w V w. p.n.e.

Po pierwsze wykażę, że biedacy oraz lud słusznie cieszą się tam lepszą pozycją od ludzi szlacheckiego pochodzenia i zamożnych, ponieważ to lud właśnie stanowi załogę okrętów i tworzy potęgę państwa [...] w znacznym stopniu większym niż hoplici, ludzie szlacheckiego pochodzenia oraz warstwy wyższe. Skoro taka jest sytuacja, wydaje się słuszne, aby każdy miał dostęp do urzędów, czy to osiągalnych drogą losowania, czy też drogą wyboru, i aby każdy obywatel, który zechce zabrać głos, mógł to uczynić bez przeszkód.

Na podstawie źródeł A i B wykonaj polecenie.

Zadanie 16. (1 pkt)

Wyjaśnij, dlaczego wojny grecko-perskie miały wpływ na demokratyzację ustroju Aten.

.....

.....

.....

.....

.....

Wypełnia egzaminator	Nr zadania	14.A	14.B.	15.	16.
	Maks. liczba pkt	1	1	1	1
	Uzyskana liczba pkt				

Źródło E

Fragment dzieła Kasjusza Diona *Historia rzymska*

[w:] S. Sprawski, G. Chomicki, *Starożytność. Teksty źródłowe, komentarze i zagadnienia do historii w szkole średniej*, Kraków 1999, s. 265–266.

Kasjusz Dion (ok. 163–235 r. n.e.) – historyk rzymski greckiego pochodzenia.

Jakkolwiek urzędy, z wyjątkiem cenzury, obsadzone są według dawnego prawa, to jednak kierownictwo i zarząd wszystkich spraw zależy wyłącznie od woli każdorazowego cesarza. Ażeby jednak zachować pozory, [...] zjednoczyli w swoim ręku, z zachowaniem dotychczasowych nazw wszystkie urzędy, które za czasów władztwa ludu decydujące miały znaczenie, z wyjątkiem wszakże dyktatury. Często piastują godność konsulów [...]. Tytuł imperatora przybierają nie tylko ci, którzy odnieśli jakieś zwycięstwo, lecz również inni, dla oznaczenia ich nieograniczonej władzy, zamiast tytułu króla lub dyktatora. [...]

Z tytułu godności cenzorskiej sprawują nadzór nad naszym sposobem życia [...]. Przyjmują do stanu [...] senatorskiego, względnie wykluczają zeń według swobodnego uznania. [...] Władza trybuna ludowego, która obowiązywała w czasie ludowładztwa, daje im uprawnienia sprzeciwiania się każdej uchwale senatu, [...] i zapewnia nietykalność, tak, że mogą skazywać na śmierć bez sądu i prawa, jako przestępcę, każdego, kto im przeciwstawił się.

Na podstawie źródła E wykonaj polecenie.

Zadanie 18. (1 pkt)

Podaj nazwę opisanego sposobu sprawowania władzy w Rzymie i wyjaśnij, dlaczego określano go *komedią republiki*.

Nazwa

Wyjaśnienie

Źródło F

Srebrny medal z wizerunkiem Karola Wielkiego.

[w:] P. Riché, *Życie codzienne w państwie Karola Wielkiego*, Warszawa 1979, il. 21.



Wypełnia egzaminator	Nr zadania	17.	18.
	Maks. liczba pkt	1	1
	Uzyskana liczba pkt		

Na podstawie źródła F wykonaj polecenie.

Zadanie 19. (1 pkt)

Wyjaśnij, do jakiej tradycji politycznej nawiązuje wizerunek władcy.
Zwróć uwagę na napis: „Karolus Imp[erator] Aug[ustus]”.

.....

.....

.....

.....

Źródło G

Fragment dzieła Aureliusza Wiktora *O cesarzach*

[w:] S. Sprawski, G. Chomicki, *Starożytność. Teksty źródłowe, komentarze i zagadnienia do historii w szkole średniej*, Kraków 1999, s. 273–274.

Aureliusz Wiktor (IV w. n.e.) – historyk rzymski.

Waleriusz Dioklecjan był wybitnym mężem [...]; on pierwszy wprowadził wyszukane, złotem tkane jedwabne szaty purpurowe, drogimi kamieniami wysadzane obuwie [...]. Pierwszy też [...] polecił nazywać się publicznie panem i bogiem i przy powitaniu cześć sobie boską oddawać.

Na podstawie źródła G i własnej wiedzy wykonaj polecenie.

Zadanie 20. (1 pkt)

Podaj, jakie wzorce kulturowe wpłynęły na zmianę modelu władzy cesarskiej.

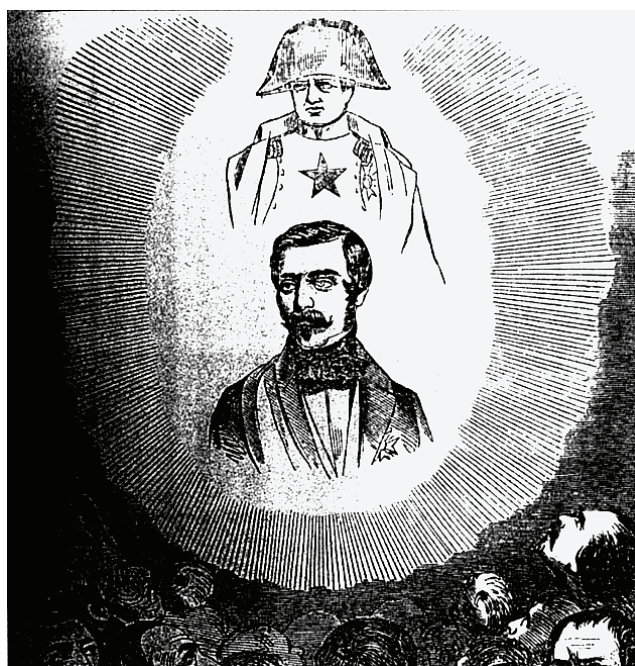
.....

Źródło H

Rysunek propagandowy (prawdopodobnie z 1852 roku)

[w:] *Wiek XIX w źródłach. Wybór tekstów źródłowych z propozycjami metodycznymi dla nauczycieli historii, studentów i uczniów*, opr. M. Sobańska-Bondaruk, S. Lenard, Warszawa 2001, s. 255.

Gwiazda stryja i gwiazda bratanka



Na podstawie źródła H oraz własnej wiedzy wykonaj polecenie.

Zadanie 21. (1 pkt)

Rozpoznaj władcę Francji, który odwoływał się do popularności swojego stryja.

Źródło I

Fragment pracy historyka Jana Baszkiewicza

[w:] J. Baszkiewicz, *Władza*, Wrocław 2009, s. 127–130.

Oto w ciągu osiemdziesięciu lat Francuzi cztery razy obalali monarchię, żądając republiki. Umiarkowani monarchiści dochodzili do wniosku, że jedynym sposobem uniknięcia „jakiejs nowej Komuny” będzie zgoda na demokratyczną republikę z odpowiednimi zabezpieczeniami przed jej zbytnim radykalizmem. Z tych przesłanek wyrastał – z trudem i długo – polityczny kompromis. [...] Prezydent Jules Grévy natychmiast ogłosił, że nie będzie korzystał z monarchistycznych uprawnień głowy państwa, tak raniących republikańską cnotę. Wnet więc część spośród nich uznano za wygasłe wskutek niestosowania (np. prawo rozwiązywania Izby Deputowanych), część przeszła na rząd (np. nominacje wysokich funkcjonariuszy). Wpływ prezydenta na skład rządu stał się formalny. [...] Ministrowie musieli mieć zaufanie parlamentu. W rezultacie przeciętna trwania gabinetów to cztery miesiące [...]. W drodze praktyki republika prezydencka przeobraziła się w republikę parlamentarną – prezydent to urząd głównie reprezentacyjny („od przecinania wstęgi na wystawach chryzantem”, jak mówiono) [...]. Od 1791 r. Francja miała osiem konstytucji [...]. Teraz przeobrażenie systemu władzy dokonało się nie przez brutalne pogwałcenie kompromisowej konstytucji, lecz przez dobrowolne niewykorzystywanie uprawnień przez prezydenta [...]. Sytuację stabilizowała grupa „zawodowych” ministrów obejmujących różne resorty [...], władza stawała się domeną profesjonalistów. Jednakże elitaryzacja sfery rządowej przynosiła nepotyzm i korupcję. [...] Czynnikiem stabilizacji była [...] doświadczona biurokracja. [...] Demokratyczna republika nie zrezygnowała z usług postnapoleońskiej administracji.

Na podstawie źródła I i własnej wiedzy wykonaj polecenie.

Zadanie 22. (1 pkt)

Podkreśl poprawne zakończenie zdania.

W tekście scharakteryzowano funkcjonowanie systemu politycznego

1. I Republiki Francuskiej.
2. II Republiki Francuskiej.
3. III Republiki Francuskiej.
4. IV Republiki Francuskiej.

Na podstawie źródła I wykonaj polecenie.

Zadanie 23. (2 pkt)

Podaj dwie pozytywne i dwie negatywne, według autora, cechy funkcjonowania opisanego systemu politycznego we Francji.

Pozytywne cechy

-
-

Negatywne cechy

-
-

Wypełnia egzaminator	Nr zadania	19.	20.	21.	22.	23.
	Maks. liczba pkt	1	1	1	1	2
	Uzyskana liczba pkt					

A series of horizontal dotted lines for writing, spanning the width of the page.

Lined writing area consisting of 28 horizontal dotted lines for student response.

BRUDNOPIS

--	--	--	--	--	--	--	--	--

KOD EGZAMINATORA

.....
Czytelny podpis egzaminatora

--	--	--

KOD ZDAJĄCEGO